

N°4 - DÉCEMBRE 2018

38^e année

Société Royale de Bruxelles
et ses Environs - SRABE asbl
Trimestriel



PB-PP1 B-
BELGIE(N)- BELGIQUE

Le Rucher Fleuri



Bruxelles m'abeilles
www.bruxellesmabeilles.be

LE RUCHER FLEURI
Périodique trimestriel de

Bruxelles m'abeilles
SOCIETE ROYALE D'APICULTURE
DE BRUXELLES ET SES ENVIRONS
A.S.B.L.

Comité de rédaction :
Christine Baetens
Michèle Potvliege
Anne Van Eeckhout
Claude Vin

Toute correspondance relative au Rucher Fleuri
doit être adressée à la rédaction :
Anne Van Eeckhout
Bijlkensveld, 23 3080 Tervuren
Tel : 02/768 07 71
lerucherfleuri@api-bxl.be

Les articles de ce périodique sont publiés sous la responsabilité de leurs auteurs. Ils peuvent être reproduits sous réserve d'en faire la demande à la rédaction.

Les formations sont données avec le soutien de la
Commission communautaire française.

Les illustrations sont de Amon-Ray et Sain Michel
Elles ne peuvent être reproduites qu'avec l'accord de la rédaction.

SECRETARIAT – COTISATIONS – RENSEIGNEMENTS
Voir page III de la couverture

Sommaire

Agenda apicole	3
Au Rucher Ecole	4
Appel à cotisation	5
Avantages aux membres	5
Atelier au Potelier : De la ruche à la cuisine	6
Atelier au Potelier : Initiation à la fabrication de savons maison	7
Achat groupé : Le Chant 'Abeille, pâte de nourrissage	8
Achat groupé : L'abonnement aux revues étrangères	9
Achat groupé : Cire gaufrée de qualité	10
Contamination et adultération de la cire d'abeille	11
Les balades botaniques en 2019	14
Le point sur le frelon asiatique - novembre 2018	15
Un peu de bricolage	16
Les portes ouvertes au jardin d'abeilles	18
Flow Hive, une fausse bonne idée	19
Le coin des lecteurs	26
L'api-foresterie de demain	28
La maison de l'abeille noire	30
Petites aventures d'un apiculteur ...L'introduction d'une reine	31
Recette : energy balls au pollen frais	32
Le coin des voyages	34
L'abeille dans l'art	36
Petite annonce	40

Editorial

Décembre, est le mois des fêtes, des bilans, et des vœux, en attendant les bonnes résolutions de janvier.

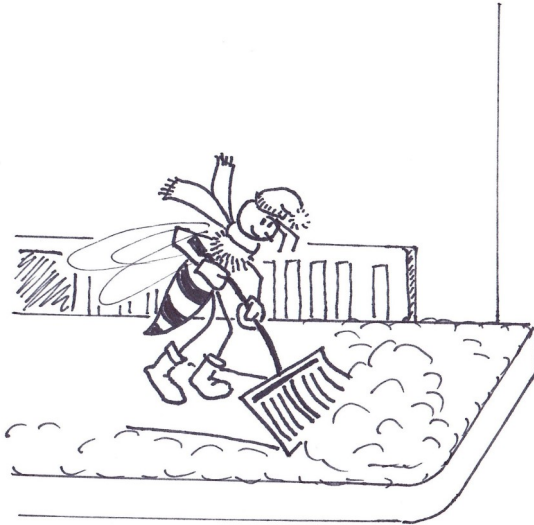
Nous avons fêté Saint Ambroise avec quelque avance, et la soirée était très réussie. C'était comme chaque année une belle occasion de se retrouver pour certains, de se rencontrer pour d'autres.

Le bilan de cette saison, sèche et chaude, est en demi-teinte pour nos colonies : si la récolte fut abondante, nous avons rencontré pas mal de difficultés à multiplier les colonies. Par contre nous avons pu compter une fois de plus sur la participation active et positive de nos membres lors de chacune de nos activités.

Quant aux vœux, que vous souhaiter si ce n'est de retrouver les apiculteurs et leurs colonies en bonne santé à la sortie de l'hiver.

Restent les bonnes résolutions, et nous sommes certains que vous les mettrez en place.

Anne Van Eeckhout



Agenda apicole

Dimanche 13 janvier 2019 à 14h30 : Conférence.

Le frelon asiatique est arrivé à Bruxelles" par Michel De Proft
Au Rucher Ecole, Grande salle du Manoir d'Anjou,
rue au Bois 365 B à 1150 Bruxelles. Voir page 15

Dimanche 27 janvier 2019 de 9h45 à 17h30

Journée d'information et d'actualité apicole à Namur
dans les auditoriums de la faculté de médecine Entrée gratuite

Dimanche 10 février 2019 à 14h30 : Conférence.

« L'élevage de reines à la portée de tout api » par Didier Brick
Au Rucher Ecole, Grande salle du Manoir d'Anjou,
rue au Bois 365 B à 1150 Bruxelles

Samedi 16 février 2019 de 9h à 17h : Atelier, de la ruche à la
cuisine, animé par Elvis au Potelier, 124 Rue du Craetveld à 1120
Bruxelles voir page 6

Dimanche 10 mars 2019 à 14h30 : Assemblée générale.

Au Rucher Ecole, Grande salle du Manoir d'Anjou,
rue au Bois 365 B à 1150 Bruxelles

Samedi 16 mars 2019 de 14h à 17h : Atelier, Initiation à la
fabrication de savons maison animé par Céline au Potelier, 124
Rue du Craetveld à 1120 Bruxelles voir page 7

WE du 13 et 14 avril 2019 : Atelier Encirage

Inscription obligatoire à : encirage@api-bxl.be

Les jeudis 25 avril, 9 mai, 23 mai et 13 juin 2019 de 19h à 21h :
Balades botaniques : voir page 14

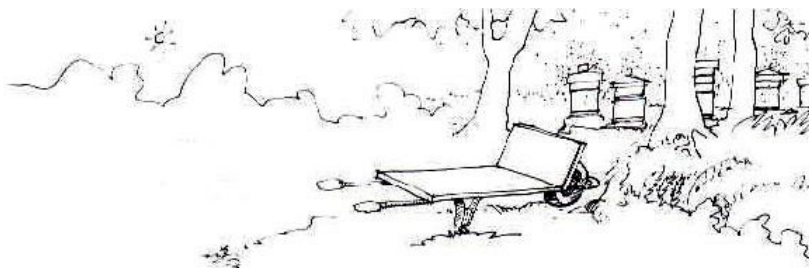
Les samedis 4 mai, 1 juin, 6 juillet, 3 août et 7 septembre 2019
de 13h à 17h : Portes ouvertes au Jardin d'abeilles voir page 18

Au Rucher Ecole

Les cours d'apiculture théorique de première année se donnent le dimanche de 10h15 à 13h15 à l'Institut Royal des Sciences Naturelles de Belgique, rue Vautier, 29 à 1000 Bruxelles.

4

9-12-2018	Botanique apicole.	Marc Eylenbosch
6-01-2019	Travaux au rucher au cours de l'année.	Fabienne Wyseur
20-01-2019	L'essaimage : Causes, prévention et utilisation des essaims	Yves Van Parys
10-02-2019	Maladies et ennemis des abeilles : prévention et traitement	Szaniszo Szöke
24-02-2019	Législation apicole	Maître Guy Adant
17-03-2019	Examens théoriques.	Claude Vin



Les cours bénéficient du soutien financier de la Commission communautaire française



Comme chaque année à la même période:
Appel à cotisation



Le montant de la cotisation à Bruxelles m'Abeilles, asbl pour l'année 2019 s'élève à **20 €** (+ 5 € pour l'envoi de la revue à l'étranger)

Celle-ci donne droit à la revue « le Rucher Fleuri », l'assurance RC pour le rucher et tous les avantages réservés aux membres, tels que décrits ci-dessous.

Ajouter 1 € pour l'assurance par rucher supplémentaire dont l'adresse est à envoyer à compta@api-bxl.be

A virer au compte de la Société Royale d'Apiculture de Bruxelles et ses Environs asbl. IBAN: **BE20 5230 8090 5856**

Quels sont les avantages offerts aux membres
de la SRABE asbl ?

- une assurance RC pour le rucher (+ 1 € par rucher supplémentaire)
- l'abonnement à notre revue trimestrielle « *Le Rucher Fleuri* »
- les publications de la SRABE asbl
- l'accès à la bibliothèque, à la photo/diathèque et à la vidéothèque
- le prêt de matériel pour la fonte et le gaufrage des cires
- le prêt de matériel pour le travail du miel et son extraction
- le prêt de matériel d'exposition
- don d'essaims et de colonies
- la participation aux conférences , au voyage apicole et au souper Saint Ambroise à des conditions avantageuses
- conseils sanitaires et assistance technique aux apiculteurs
- l'accès aux cours théoriques
- l'accès à l'atelier d'encirage
- des achats groupés
- les Actu Api et les publications du programme Miel

Les 2 ateliers auront lieu au Potelier
Rue du Craetveld 124 à 1120 Neder-over-Heembeek

6

De la ruche à la cuisine :

le samedi 16 février 2019 de 9h à +/- 17h

Avec notre prof de cuisine, Elvis Jost-Roumagnou, vous préparerez le menu que vous dégusterez. Le nombre d'inscriptions est limité à 10 personnes maximum à répartir en 3 groupes. Chaque groupe fera la préparation pour tout le monde.

Prix : 30€/personne

Au menu :

Entrée : Toast de pain d'épices, fromage de chèvre accompagné de son mesclun de salade et sa vinaigrette au miel.

Plat : Coucou de Maline au miel accompagné de ses légumes de saison.

Dessert : Nougat glacé au pollen nappé de sauce anglaise aromatisé à la propolis



Initiation à la fabrication de savons maison :

le samedi 16 mars de 14h à +/- 17h

Céline propose de vous initier à la saponification à froid. Vous repartirez avec les connaissances théoriques et pratiques suffisantes pour faire vos propres savons maison.

7

Prix: 30€/personne (12 participants maximum).

Matériel à apporter par les participants à l'atelier:

- une paire de gants de ménage
- un tablier de cuisine
- 2 récipients/moules de type petit pot de yaourt (petit Gervais, petit suisse...) en plastique, silicone. Pas de métal.
- et surtout votre bonne humeur.



Les achats groupés

Le Chant 'Abeille, pâte de nourrissage

8



Comme les années précédentes nous vous proposons un excellent candi de nourrissage pour les abeilles.

Du sucre candi à pâte onctueuse, de couleur miel, un candi à l'ancienne, sans déchet, conditionné dans une barquette en plastique semi-rigide, à mettre sur le trou de nourrissage en janvier - février si vos ruches devenaient

anormalement légères.

Son poids d'1kg700 convient parfaitement pour une colonie.

La barquette rigide supporte le poids du toit sans s'écraser : on peut ainsi facilement vérifier la prise du candi sans déranger les abeilles.

Son prix est de 3,70 €/pièce.

Vous pouvez en commander jusqu'à épuisement du stock par courriel : lerucherfleuri@api-bxl.be et en payant le montant de votre commande sur le compte BE20 5230 8090 5856

NATURAL LIFE STYLE

Confection de : Salopettes - Vareuses - Coiffes

Couleurs : blanc ou miel
35 % coton 65 % polyester
Enfants de 6 à 16 ans
Adultes de S à XXL et sur mesure
Prix sur simple demande



Patricia Lafosse
49, rue de Paris
1350 Jandrenouille
019/63.59.76
e-mail:natural.lifestyle@scarlet.be

L'abonnement aux revues étrangères

Comme chaque année, le Conseil d'Administration propose aux membres de la SRABE de grouper les abonnements aux revues étrangères. Nous pouvons vous proposer des prix plus intéressants que les prix publics.

Cet avantage très concret s'ajoute à l'intérêt apicole de ces périodiques. Chacune de ces revues contient des conseils aux débutants, des articles d'actualité et des dossiers techniques de qualité. Elles sont bien illustrées, agréables à lire et, en passant, on jette un coup d'œil sur les événements locaux... une manière de partager la vie des apiculteurs d'ailleurs.

« **Abeille et fleurs** », revue de l'Union Nationale des Apiculteurs français, (UNAF) **au prix de 45.50 €**

« **Abeille de France** », organe de l'autre syndicat : la Société Nationale d'Apiculture, (SNA) **au prix de 45.00 €**

« **La santé de l'abeille** » **au prix de 28.80 €**, la revue de la FNOSAD

A virer au compte BE20 5230 8090 5856 de la Société Royale d'Apiculture de Bruxelles et ses Environs (SRABE asbl) avant le 31 décembre 2018.

La rédaction.



Bruxelles m'Abeilles vous propose un nouvel achat groupé
Une cire gaufrée de qualité. Nous regroupons les commandes

5kg = 46 feuilles de cire gaufrée = 140€

2kg500 = 23 feuilles de cire gaufrée = 70€

1kg 250 = 11,5 feuilles de cire gaufrée = 35€

Versez le montant de votre commande sur le compte BE20 5230
 8090 5856 avec la communication : « nom + xx kg de cire »



Toujours soucieux de la qualité des produits que nous vendons et suite aux différents problèmes rencontrés dans les cires nous avons décidé de travailler en toute honnêteté sur les cires en vous proposant ce qui se fait de **meilleur sur le marché.**

CIRE DE HAUTE QUALITE - ACHATS GROUPES

• **ORIGINE & TRACABILITE**

NOTRE CIRE EST ISSUE D'UNE ENTREPRISE ITALIENNE FAMILIALE DU PIEMONTE (IT). CHACUN DES LOTS EST IDENTIFIE INDIVIDUELLEMENT, GARANTISSANT UNE TRACABILITE SANS FAILLE

• **COMPOSITION**

NOTRE CIRE PROVIENT A **100% DE CIRE D'OPERCULE** (RÉCOLTE MIEL **BIO** : ACACIA / CHÂTAIGNIER - TILLEUL / FORÊT)

• **TRANSPARENCE**

NOTRE CIRE EST ANALYSÉE PAR UN LABORATOIRE INDÉPENDANT (INTERTEK) VOUS GARANTISSANT UNE **TRANSPARENCE IRRÉPROCHABLE** 0% DE PARAFFINE - 0 % STÉARINE

• **METHODE DE FABRICATION :**

NOTRE CIRE EST UNE **CIRE COULÉE**, PLUS APPRÉCIÉE PAR LES ABEILLES QUE LA CIRE LAMINÉE, ELLE EST PLUS CASSANTE ET DOIT ÊTRE UTILISÉE AVEC DÉLICATESSE !

• **EN PRATIQUE**

LA CIRE EST VENDUE UNIQUEMENT PAR **PAQUET DE 5 KGS FERMÉ** SOIT +- 46 FEUILLES À 30€ / KG

LE PRIX PROMOTIONNEL EST DE **28€/KG** (TVAC)



VISITEZ

NOTRE SITE

www.beeboxworld.com

Contamination et adultération de la cire d'abeille

En 2016, de nombreux apiculteurs (belges et étrangers) ont signalé des problèmes en relation avec le mauvais développement et la mortalité accrue de couvains d'abeilles après l'installation de nouvelles feuilles de cire gaufrée de production industrielle. Après analyses, il s'est avéré que la cire d'abeilles utilisée présentait une teneur fortement accrue en acide stéarique et en acide palmitique, ce qui indique l'ajout de stéarine.

11

Le service public fédéral Santé publique, Sécurité de la Chaîne alimentaire et Environnement a demandé à l'ILVO (Melle, BE), Institut de recherche pour l'agriculture, la pêche et l'alimentation, de réaliser une étude.

En 2017, puis en 2018, l'ILVO, a publié deux rapports, sous la direction du Dr. Wim Reybroeck.(*)

L'objectif de l'étude était d'examiner si l'ajout de stéarine à la cire d'abeilles entraîne la mortalité d'une partie du couvain d'ouvrières et dans ce cas, de déterminer le niveau de mortalité en fonction de divers pourcentages de concentration de stéarine.

L'essai a été réalisé pendant deux années consécutives, en champs, sur 4 ruches et selon une méthodologie décrite avec précision.

Sur tous les cadres de test, la survie du couvain d'ouvrières était inférieure pour la cire à stéarine ajoutée à la survie dans le cas de la cire de référence, et cela indépendamment de la météo, de la miellée, de la reine ou de la colonie d'abeilles.

Fin novembre 2018, le Comité scientifique de l'AFSCA publie un avis (*) de 80 pages sur la "Contamination et adultération de la cire d'abeille : risque pour la santé des abeilles".

Dans cet avis, le Comité scientifique identifie les substances pouvant adultérer ou contaminer la cire, celles qui présentent un danger pour la santé des abeilles/de la colonie, et propose des limites d'actions par rapport à la présence éventuelle de ces substances pour les cires commercialisées.

Trois voies de contamination ou adultération ont été recensées :

- l'environnement : résidus contaminés ramenés à la ruche par les butineuses et migrant vers la cire au cours de leur stockage,
- les pratiques apicoles : utilisation de médicaments vétérinaires, lors de l'enfumage, traitement avant le stockage des cadres ou traitement du bois des ruches,
- Les pratiques de production et de gestion des cires gaufrées : résidus de pesticides dans des cires recyclées, contaminants issus de la fabrication des cires gaufrées, migration de substances présentes dans les emballages ou ajout frauduleux d'autres cires ou graisses.

Trois scénarios ont été examinés :

- l'exposition des larves par contact direct avec la cire (lors de leur développement dans les alvéoles),
- l'exposition des larves suite à la consommation de gelée royale et de pain d'abeille qui ont été contaminés,
- l'exposition des ouvrières bâtisseuses suite au malaxage de la cire.

Trois tableaux très détaillés reprennent, pour chacun des scénarios ci-dessus et pour 18 substances actives retenues comme étant susceptibles de représenter un risque pour la santé des abeilles/de la colonie, les limites d'action proposées par le Comité scientifique.

Les recommandations du Comité au secteur apicole sont de n'utiliser que les cires d'opercules ou issues d'alvéoles nouvellement confectionnées pour les cadres de hausse, et les cires recyclées des hausses pour les cadres du corps. En outre, il est conseillé de renouveler annuellement entre 1/4 et 1/3 des cadres du corps. Enfin en cas d'utilisation de cires du commerce, il est conseillé de faire analyser la cire achetée si le vendeur ne peut fournir de certificat.

Pour ceux qui voudraient lire ce document, nous vous conseillons de consulter le tableau en annexe 2, qui donne un aperçu des substances chimiques détectées dans la cire d'abeille selon différentes références scientifiques, de leur toxicité aigüe pour l'abeille (larve ou adulte) par contact et par voie orale.

(*) nous publierons sur notre site les liens vers ces articles. Une recherche du mot « cire » sur le site www.health.belgium.be pour les essais en champs, ou www.afsca.be pour le deuxième avis vous permet de les retrouver facilement.

Anne Van Eeckhout





Balades

botaniques

Le point sur le frelon asiatique - novembre 2018

Trois observations du frelon asiatique ont été faites à Bruxelles. Le 21 octobre et le 13 novembre à Uccle et le 2 novembre à Ixelles. Leurs nids n'ont malheureusement pas pu être localisés.

En cette fin d'année, les pouvoirs publics (IBGE, CRA-W, pompiers de Bruxelles) se coordonnent afin de faire émerger une stratégie globale pour 2019. Si l'invasion se passe comme à Paris, elle sera graduelle, le frelon asiatique ne posera alors un réel problème que dans trois ans ou plus. Ce qui nous laisse un peu de temps pour tester le matériel (pièges sélectifs, muselières...) et peaufiner notre stratégie.

Afin de nous préparer ensemble à l'arrivée du frelon asiatique et de répondre à toutes les questions que vous vous posez sur le sujet, une **conférence** suivie d'une session de questions/réponses sera organisée par Bruxelles m'Abeilles

le dimanche 13 janvier à 14h30 :

"Le frelon asiatique est arrivé à Bruxelles" .

Michel De Proft présentera un état des lieux de la diffusion du *Vespa velutina* sur le territoire belge et à Bruxelles.

Grande salle du Manoir d'Anjou, rue au Bois 365b , 1150 Bruxelles.



Un peu de bricolage

16

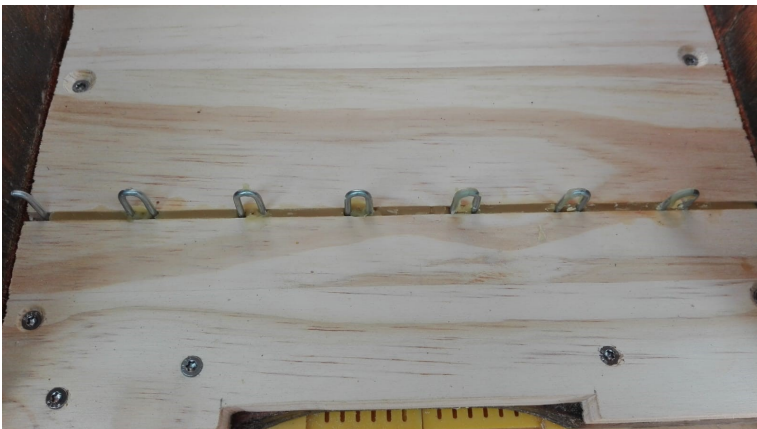
Que celui qui n'a jamais râlé contre un cadre récalcitrant, généralement lesté de miel et/ou de couvain, lors de sa réintroduction dans la ruche, me jette la première cire !

Le séparateur du bas, peu visible, après nombre d'essais infructueux, s'en retrouve parfois faussé et nous fait perdre un temps précieux qui augmente le stress des abeilles.

Lors d'une discussion récente à ce propos, Louis Moneger m'a parlé d'un petit plus qu'il a réalisé sur plusieurs de ses ruches, adaptation qui a apporté un confort plus qu'intéressant.

Voici en quelques mots la procédure à suivre ...

- Dans une ruche double parois, à l'aide d'un levier (un ciseau à bois par ex.) on enlève la partie interne de la face avant où se trouve le séparateur du bas ainsi que le râtelier avant (on récupère ce dernier).
- On prépare une planche (18mm d'épaisseur) aux mêmes dimensions que la face enlevée.
- A partir du bas de la planche, sur toute sa largeur, à l'aide d'une scie, on fait une rainure de 7mm de profondeur, à une hauteur de 5 cm environ.



- Dans cette rainure on glisse une bande d'écartement d'une



longueur déterminée selon le nombre de cadres prévus.

- On scelle la bande à l'aide de cire et puis on remet en place le râtelier du haut.
- Pour terminer, on fixe la nouvelle planche à l'aide de quelques vis et le tour est joué.

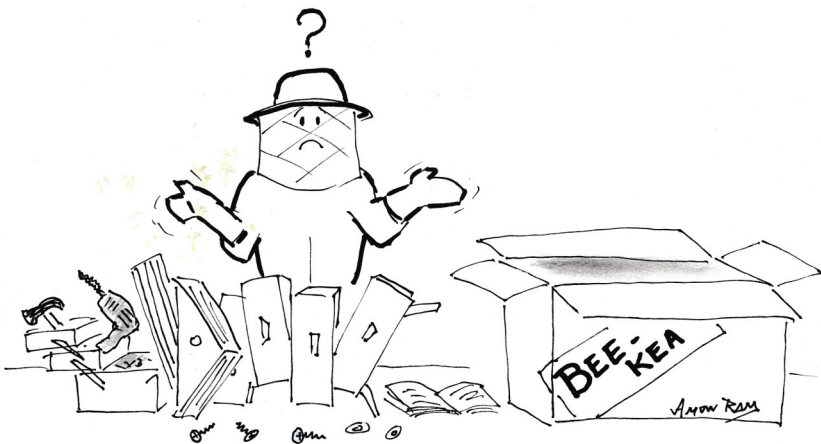
Louis précise que cette solution demande une attention particulière au moment de remettre les cadres en place. En effet, il faut veiller à ce que les cadres soient bien centrés et ne touchent pas les parois sinon il y a un risque de propolisation plus accru.

L'hiver étant propice aux bricolages, je me suis promis de tester ceci

prochainement.

Merci Louis pour les photos et conseils !

Raymond Peeters



Affiche portes ouvertes jardin d'abeilles

Flow Hive, une fausse bonne idée

Son seul énoncé fait froncer les sourcils à n'importe quel apiculteur expérimenté. Sujet d'un battage médiatique intense, cette ruche est omniprésente sur les réseaux sociaux. Mais qu'en est-il de ceux qui l'ont essayée en Belgique et en France?

19

Cela fait maintenant plusieurs années que le déclin des abeilles (tant mellifères que solitaires) est entré dans le débat public. Cette prise de conscience tardive mais salutaire cache cependant trois dangers. Le premier, une attention très prononcée chez le grand public et dans la presse sur l'abeille mellifère, alors que les populations d'abeilles solitaires sont, elles aussi, en chute libre. Le deuxième est une récupération commerciale du credo "sauvez les abeilles", mis en avant pour vendre des gadgets hors de prix et inefficaces à des particuliers trop confiants. Ajoutons à cela un effet de mode, par lequel il devient tendance d'avoir une ruche dans son jardin, souvent sans aucune formation en apiculture au préalable. Sur ces deux derniers points, la Flow Hive est un cas d'école.

Bref historique

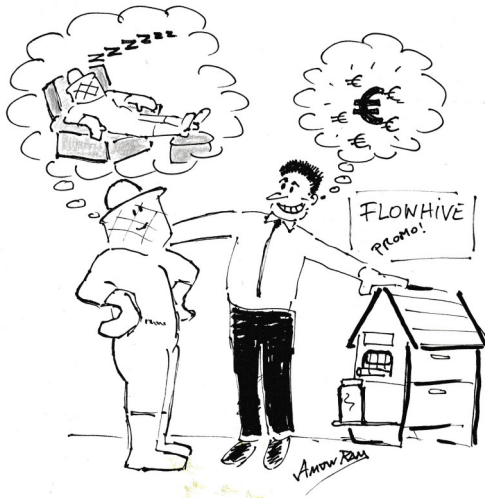
Cette ruche a fait l'objet en février 2015 d'une campagne de financement participatif sur la plateforme Indiegogo (la plus grande plateforme de crowdfunding au monde). Derrière ce projet, un père et son fils (Stuart et Cedar Anderson), apiculteurs en Australie (un pays, rappelons le, exempt du varroa). La campagne de crowdfunding a connu un succès foudroyant, rassemblant plusieurs millions de dollars (quand les initiateurs du projet n'en demandaient initialement que 70 000 \$). La vidéo de présentation est devenue virale. La presse a consacré des articles dithyrambiques sur le sujet, sans aucun recul ni vérifications. En 2018, rares sont les apiculteurs actifs sur les réseaux sociaux qui peuvent échapper aux vidéos promotionnelles de cette fameuse ruche. Quand elle n'est pas postée à répétition sur votre mur Facebook par des amis pleins de bonnes intentions, elle revient tel un boomerang en message privé "qu'est-ce que tu en penses???". Notons au passage que la Flow Hive n'est pas la seule à s'accrocher à nos fils d'actualité tel le sparadrap du Capitaine Haddock, d'autres inventions "apicoles" absurdes, mais diffusées

massivement le sont également : la ruche hexagonale à accrocher au mur de son salon, le papier sucré biodégradable "pour sauver les abeilles" à mettre dans son jardin, etc.

Que lui est-il reproché?

La ruche Flow Hive, au design élégant, est au format Langstroth. Le corps est classique avec des cadres en bois. La hausse est constituée de six (ou sept) cadres constitués d'alvéoles en plastique que l'utilisateur peut désaligner à l'aide d'une clef, permettant au miel de s'écouler (théoriquement) "sans ouverture ni manipulation". Des fenêtres d'observations sont présentes sur trois faces de la hausse. C'est joli, c'est mignon, mais en pratique, nombreux sont les apiculteurs qui ont tout de suite identifié certains défauts, notamment pour son utilisation dans nos contrées:

- **Son prix.** Comptez 700 euros pour une Flow Hive complète (un corps et une seule hausse). En cas de remplacement des cadres de hausse, ce sera 400 euros (sans la hausse elle-même). Le montage se fait par l'utilisateur. Pour les apiculteurs séduits par l'idée de pouvoir observer leurs abeilles sans ouvrir la ruche, rappelons qu'une Dadant 10 vitrée sur ses quatre faces est disponible dès 200 euros. Les Kenyans/TBH (même tranche de prix) sont aussi souvent dotées d'une vitre d'observation sur toute leur longueur.



- **Le focus sur la récolte.** Les vidéos promotionnelles (diffusées par Flow Hive ou par des apiculteurs/influenceurs à l'enthousiasme suspect, surtout quand ils rappellent à leurs abonnés l'importance d'acquérir une vraie Flow Hive et non une copie chinoise...)

s'adressent clairement à un public de néophytes. L'accent est fortement mis sur la facilité de la récolte, comme si la conduite d'une ruche se limitait à cette opération. Fort de son statut autoproclamé de "ruche révolutionnaire", ses pubs mettent en scène de jeunes enfants qui récoltent le miel et le goûtent à la sortie des tuyaux. Une belle image d'Epinal qui cache la réalité de l'apiculture : l'importance du suivi (notamment sanitaire) des colonies tout au long de la saison apicole, le pillage que du miel à l'air libre, à quelques cm d'une ruche pourrait enclencher (pour ne citer que ces deux points). Une visite du forum officiel Flow Hive indique une grande rareté des apiculteurs expérimentés parmi la clientèle. Si l'enthousiasme pour une ruche "automatique" ou "facile d'utilisation" est manifeste, les appels à l'aide une fois la mise en production de cette fameuse ruche sont fort nombreux. Citons notamment dans ce domaine les oublis de la grille à reine (couvain dans la hausse "automatique"), la récolte de miels trop humides (pas d'ouverture donc pas de vérification de l'hygrométrie), des récoltes en plein hiver (!), des problèmes de famines (pas ou peu d'estimation des réserves), des problèmes sanitaires divers et variés (par ex. fausse teigne dans les hausses laissées en place pendant l'hiver)...

- **Ses cadres en plastique.** Sans entrer dans le débat du matériau lui-même (laissé à l'appréciation de chaque apiculteur), quiconque a eu la curiosité d'essayer un jour les "bâtCADRES" de Nicoplast a pu en faire l'expérience. S'ils sont mis tels quels dans la ruche, ils sont souvent dédaignés par les abeilles dans un premier temps (à cause de leur odeur notamment). La ruche Flow Hive ne contenant qu'une seule hausse de cadres en plastique, il y a fort à parier que les abeilles rechignent à monter (et/ou essaiment). Le deuxième point, c'est cette fameuse "cassure" au centre des alvéoles, qui a toute les chances de ne plus s'aligner correctement, une fois les cadres propolisés. Enfin, en cas de miel visqueux ou à cristallisation rapide (colza, callune...), la récolte par robinet est compliquée ou carrément impossible.

- Enfin, ce **type d'innovation tend à déconnecter l'apiculteur de sa ruche.** Tant au niveau émotionnel que pratique, la Flow Hive provoque un certain détachement, potentiellement dommageable pour les abeilles (risque sanitaire) et pour l'homme ("machine à miel

au fond du jardin"). L'apiculture est le résultat d'un travail symbiotique avec lequel ce type de ruche n'est pas très compatible. Ces préalables posés, rares sont les expériences pratiques de cette ruche sur plus d'un an. Les vidéos et la plupart des retours sur le net font l'objet d'une documentation à la réception de la ruche (ou à la première récolte). Mais en cherchant bien, on peut trouver quelques retours d'expérience "long terme" en provenance d'apiculteurs en France ou en Belgique sur le forum officiel Flow Hive. A noter que les apiculteurs de nos régions y sont peu nombreux, les témoignages ci-dessous sont pratiquement les seuls disponibles.

Retours d'expérience en France/Belgique

Marcus, Toulouse (FR)

<https://forum.honeyflow.com/u/Marcus/activity/>

Marcus, apiculteur débutant, a commencé avec une FlowHive en 2016. En parallèle, il s'est inscrit à des cours (qu'il juge indispensables) et a lu des ouvrages sur l'apiculture. Ne trouvant aucun éleveur qui pouvait lui livrer un essaim sur cadres Langstroth, il a conduit sa Flow Hive vide chez un apiculteur qui a installé un essaim Buckfast dans sa ruche (opération qui a pris quelques semaines). La première année, la colonie a essaimé trois fois (aucune récolte).



"La 2ème année ça a marché, mais le miel a coulé sur les côtés, un peu style carnage, j'ai du perdre 2/3 kilos dans le rucher et j'ai eu droit à un sacré bordel entre les ruches, dingues de l'odeur du miel et de tout ce qui a coulé dans l'herbe... !!! J'ai arrêté la Flow et suis à présent sur 1 Langstroth et 2

Dadant. Je vire la Langstroth dès que je peux et resterai sur des Dadant."

Dans un autre message, Marcus fait part d'un problème d'évacuation de l'humidité (qui reste à l'intérieur de la ruche). Il fait également état de "coulures dans sa cuisine" (où il avait mis sa hausse Flow Hive dans un second temps, ne pouvant pas récolter directement au rucher en raison des fuites), à cause "de fissures dans la couche de cire" qui ont fait en sorte que le miel était mal recueilli par le système de drainage.

Luc, Zemst (BE)

<https://forum.honeyflow.com/u/mergel/activity>

Luc a commencé l'apiculture en 2014 avec trois ruches. Il a suivi une formation en Flandre. En janvier 2016, il reçoit sa Flow Hive . Il y place une forte colonie en avril. Il récoltera 12 kg cette année là (pas de données pour les années suivantes). Il note cependant une acceptation "lente" des cadres en plastique (les abeilles ne sont montées dans la hausse qu'à partir de fin mai et après qu'il y ai mis de l'eau miellée pour les attirer) ainsi qu'un problème de compatibilité (il a réduit le volume de sa hausse FlowHive afin de pouvoir l'installer sur un corps Segeberger en polystyrène expansé).

Richard, Savoie (FR)

<https://forum.honeyflow.com/u/Richard/activity>

<https://www.youtube.com/watch?v=W3FAUBwm2Dc>

Cet apiculteur débutant a reçu sa toute première ruche (une Flow Hive) en janvier 2016, après l'avoir commandée en mars 2015. Il ne suit pas de formation, mais se fait coacher par un apiculteur expérimenté. En juin il constate que si le corps de la ruche (dont les cadres sont en bois) contient du miel, du couvain, les abeilles rechignent à monter dans la hausse. Un mois plus tard, il fera une récolte totale de 4 kg. Il ne participe plus au forum Flow Hive après 2016, mais on le retrouve sur Youtube où il fait état d'une récolte similaire (4 kg) en 2017. On note au passage qu'une récolte d'un seul cadre de Flow Hive prend 15 à 20 minutes (si le miel est bien liquide).

Hervé, Verneuil sur Seine (FR)

<https://forum.honeyflow.com/u/Hdebaillex/activity>

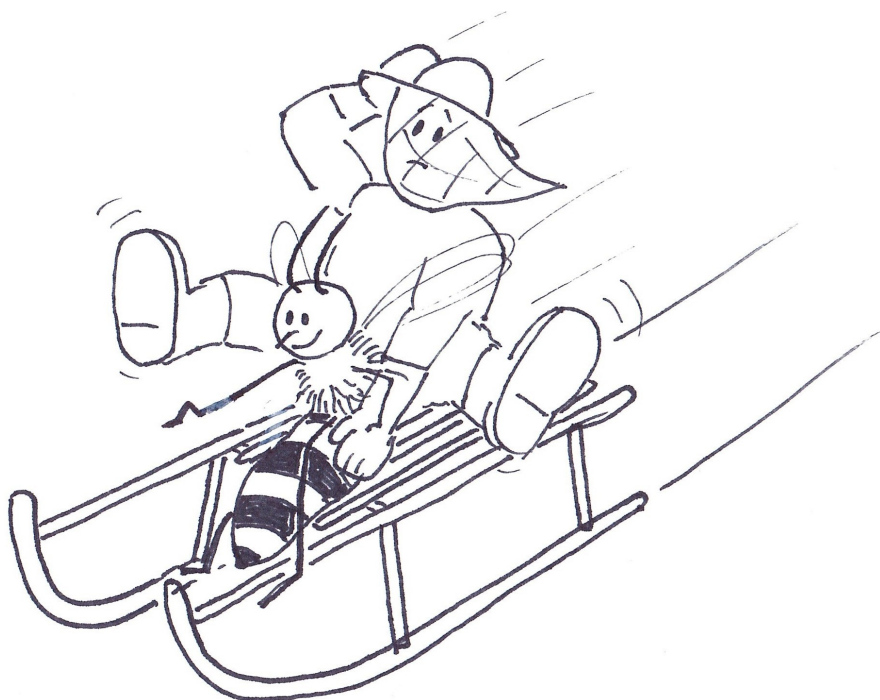
24

Cet apiculteur (trois ruches Dadant) a commandé une Flow Hive début 2016. Mi-juin, il reçoit un colis, mais ce dernier est incomplet (il manque les cadres en plastique). Le 22 juin, il doit téléphoner en Australie pour savoir où en est sa commande, étant donné que le support client par mail ne lui donne qu'une réponse "évasive" ("Je commence à perdre humour et patience. Le doute s'installe."). Il recevra les cadres manquants, mais trop tard dans la saison pour les utiliser. Il se contente cet hiver là de monter sa hausse Flow Hive sur un corps Dadant "en faisant un peu de menuiserie". En avril 2017, l'ensemble est mis en production avec des abeilles locales, après avoir passé un coup de cire chaude sur les cadres en plastique pour une meilleure acceptation de ces dernières (un problème fréquemment signalé sur le forum Flow Hive). Le 21 juillet, les avettes ne sont toujours pas montées dans la hausse. Le 30 août il mentionne qu'il ne fera finalement aucune récolte en 2017. En 2018, il installe sa hausse Flow Hive sur une ruche Dadant munie d'une cheminée (sortie des abeilles à 2 mètres de haut) dans un jardin public. Cette fois, il peuple sa ruche avec des Buckfast. En mai, il met une hausse traditionnelle au dessus de la hausse Flow Hive, les Buck y montent. Il se réjouit de voir que ces dernières ont rempli au passage 4 cadres de hausse Flow Hive . Fin juin, il remarque que ses Buck ont déplacé le miel de la hausse Flow Hive dans la hausse traditionnelle Dadant qu'il avait mise au dessus (!). La première hausse traditionnelle se retrouve pleine (operculée à 80%), il en rajoute une deuxième, puis une troisième. Mi-juillet, il décide de récolter sa hausse Flow Hive et en tire 1 kg par cadre. Il observe alors des "couleurs sous la ruche" lors de l'extraction avec les robinets. En août 2018, il conclut sa saison par ces mots "Les abeilles préfèrent les cadres traditionnels, les trois hausses posées au dessus de la Flow étaient pratiquement pleines et dans la Flow j ai récolté juste 8 Kg".

Résumons : les abeilles montrent peu d'intérêt pour les hausses Flow Hive, même préalablement enduites de cire. Cette lenteur d'appropriation (fin mai, voire juillet) a fait en sorte que ces apiculteurs n'ont pas eu à gérer du colza (quid si cela arrive un jour?).

Des problèmes de fuites lors de l'extraction avec les robinets, susceptibles de déclencher un pillage, sont identifiés. Le fait qu'il s'agit d'un format Langstroth, peu utilisé chez nous, implique du bricolage à partir du moment où un autre élément de la ruche a des dimensions différentes (problèmes de compatibilités également en cas d'achat d'essaim). Enfin les quantités récoltées (même si ce n'est pas forcément un but en soi pour beaucoup d'apiculteurs) sont assez pauvres, a fortiori pour une récolte annuelle unique. En conclusion, si cette invention a un design sympathique, mieux vaut, dans nos régions, investir dans du matériel traditionnel, robuste, bien moins cher et compatible avec celui de nos collègues apiculteurs.

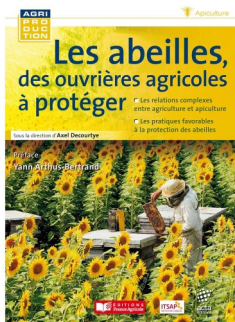
Sophie Dufresne



Le coin des lecteurs

26

Les abeilles, des ouvrières agricoles à protéger



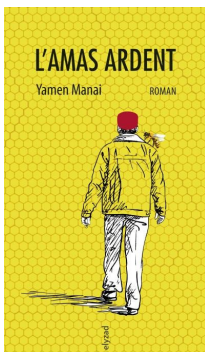
« Les apiculteurs et les agriculteurs aidés par les scientifiques peuvent construire, ensemble, un monde meilleur pour tous ! » nous dit Yann Arthus-Bertrand en préface à ce livre écrit par une vingtaine de scientifiques sous la direction d'Axel Decourtye.

Ce livre fait un état des lieux des connaissances et démontre que face à l'urgence de changer radicalement de pratiques, des mesures concrètes issues de la concertation entre scientifiques, apiculteurs et agriculteurs, permettent d'enrichir la flore et de réduire les risques d'intoxication des abeilles.

Ce livre richement illustré et documenté est divisé en six parties détaillant chacune un aspect du débat : La pollinisation par les abeilles, identité et valeurs / Les abeilles et leur service gratuit ou payant / L'apiculture, un secteur agricole à part entière / Le gîte et le couvert / Les risques liés à l'usage des pesticides / Agir pour protéger les abeilles.

Un livre très complet, une véritable mine d'information que vous pouvez dès à présent emprunter à la bibliothèque de la SRABE.

L'amas ardent , par Yamen Manai, Editions Elyzad



Avec ce court roman qui a obtenu plusieurs prix littéraires, dont en 2017 le prix des cinq continents de la francophonie, l'écrivain de 37 ans, ingénieur informatique qui a grandi en Tunisie et vit à Paris signe un conte écologique et politique sur la Tunisie moderne.

L'histoire se déroule dans un pays imaginaire, mais est parsemée de références et d'allusions évoquant

la Tunisie. Nous y suivons un apiculteur âgé, le Don, qui mène une vie d'ermite aux côtés de ses abeilles («ses filles») jusqu'à ce que celles-ci soient frappées d'un grand mal : ses ruches sont saccagées et les abeilles tuées par milliers. Le Don va veiller jour et nuit pour découvrir qui a massacré ainsi toute une population en si peu de temps.

Au même moment, des élections démocratiques sont organisées dans ce pays imaginaire. Les villageois, dont la plupart sont illettrés et qui n'ont jamais rien choisi dans leur vie vont devoir choisir leurs gouvernants.

Des caravanes sillonnent le pays. Une première apporte un bureau de vote et des kilos de documents.

La deuxième caravane « ne comptait que des hommes barbus qui arboraient un drapeau noir floqué d'un pigeon blanc » Quelque temps plus tard, lorsque le Don vient au village, il n'en croit pas ses yeux, il ne reconnaît ni les hommes barbus et vêtus de longues tuniques, ni les femmes habillées de noir. Il s'empresse de retourner dans sa colline.

Le Don continue à surveiller ses ruches et assiste à une attaque de frelons. C'étaient eux qui avaient tué ses filles.

Il en capture un et part en ville retrouver une institutrice qu'il a connue enfant et qui, avec l'aide de son mari va l'aider à identifier l'insecte. Le Don retournera dans sa colline alors que le couple partira en Asie à la recherche d'une solution.

L'auteur nous entraîne dans une fable qui questionne la dictature, l'extrémisme, le fondamentalisme et la violence dans un style léger, drôle et émouvant. Dans les interviews, Yamen Manai dit son admiration pour le monde des abeilles, qui comporte de nombreux sujets, sans personne qui ordonne. La souveraine est là pour apaiser la ruche, pour procréer, pour assurer la survie. Sa mission, c'est la sacralisation de la vie.

Que vous dire encore sinon que j'ai beaucoup aimé ce roman. Il est à votre disposition dans notre bibliothèque.

Anne Van Eeckhout

L'api-foresterie de demain

28

Nous avons suivi une conférence de Mr Darricau en octobre 2018, lors du Congrès d'apiculture à Rouen organisé par le Syndicat National d'Apiculture.

C'était passionnant, son livre, disponible dans notre bibliothèque, l'est tout autant.

Anne et Christine

Pour éviter les disettes alimentaires et la malbouffe à nos abeilles, tout en faisant face simultanément au réchauffement climatique et à la perte d'habitats, il faut planter. Pas seulement semer des annuelles mellifères mais installer des végétaux qui dureront, et feront les jardins et les paysages lorsque le thermomètre aura grimpé de 2°C en moyenne. Il faut proposer une offre de pollen et de nectar quasi continue, pour les longs étés à venir et les doux hivers qui verront sortir les abeilles: planter de façon stratégique des arbres et arbustes offrant nourriture avant les pissenlits et après les derniers châtaigniers ou tilleuls !

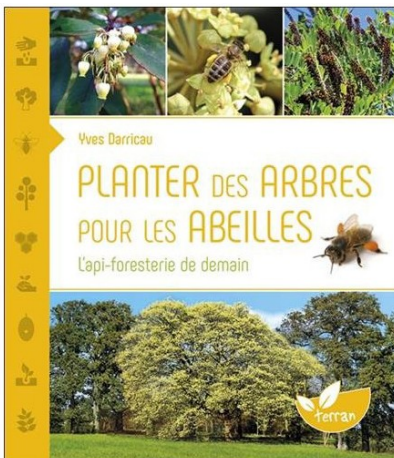


Ce qui impose d'élargir sans a priori notre palette végétale : de piocher dans les natifs du coin (viorne-tin, arbousier, saules et osiers...), de sortir des parcs et jardins de remarquables créations

horticoles (*elaegnus ebingii*, *ceanothus tardifs*, *lagerstroemia*), et de s'intéresser du coup à des arbres venus de contrées lointaines, qu'on ne trouve que rarement hors des arboretums et des parcs urbains (*sophora*, *heptacodium miconioides*, tilleuls tardifs, *kalopanax septemlobus*, *koelreuteria* ou encore *bauhinia yunnanensis* ...). En jouant avec eux on peut compléter la flore locale, et étendre notoirement la période de mise à disposition de pollen et de nectar pour les abeilles. Il faut penser api-foresterie en installant avant tout des arbres qui impactent fortement leur environnement en offrant abri, nourriture et résilience ; et agir à tous niveaux : en jardin, en haies et en bosquets ... planter et aussi expérimenter, quitte à être iconoclaste, tant la question alimentaire est importante et sous-estimée dans les causes de disparition de nos abeilles.

Des analyses microscopiques des partenaires respectifs impliqués dans diverses stratégies de pollinisation révèlent des structures morphologiques spécialisées étonnantes et expliquent des mécanismes subtils qui gouvernent des interactions complexes entre les communautés végétales et animales.

L'accent est mis sur les pollens et sur les abeilles, solitaires et sociales, qui sont de loin les plus efficaces des pollinisateurs.

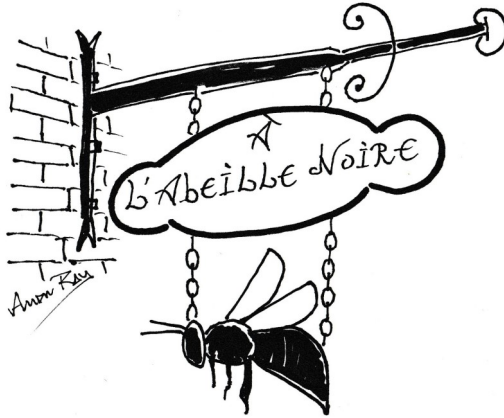


Planter des arbres pour les abeilles

Yves Darricau Edition : Terran

La maison de l'abeille noire

30



Le vendredi 9 novembre, le ministre wallon René Collin a lancé officiellement le début des travaux d'une maison de l'abeille noire à Virelles (Chimay).

C'est une bonne nouvelle et une avancée significative pour les défenseurs de la biodiversité, des races locales, des circuits courts et des produits de qualité.

Bernard Delforge



Petites aventures d'un apiculteur ... L'introduction d'une reine

Yves m'avait ramené de chez M. Rongvaux, éleveur à Musson, passé Arlon, 3 cagettes avec leurs reines Buckfast. Il m'avait conseillé, lors de l'introduction dans mes colonies, de ne pas laisser les accompagnatrices auprès de leur reine afin qu'elle soit mieux acceptée. Eh oui, facile à dire ! De la première petite cage, c'est la reine qui est sortie la première ... et qui s'est envolée Dieu sait où ! Les deux autres cagettes ont été placées sans en extraire les ouvrières – un raté suffit ! – et elles ont été, heureusement bien acceptées.

Claude Vin



J'ai découvert cette recette dans la brochure du programme du Congrès d'apiculture à Rouen organisé par le Syndicat National d'Apiculture (SNA).

Recette facile, rapide, originale et délicieuse !

Bon appétit Christine

LA RECETTE DE CÉLINE LAIR

www.uneabeilleencuisine.com



ENERGY BALLS AU POLLEN FRAIS

INGRÉDIENTS

POUR ENVIRON 10 BOULES :

- 100 g de grosses dattes charnues (type Medjool)
- 20 g de cerneaux de noix
- 2 cuillerées à soupe de poudre d'amandes
- 1 cuillerée à soupe de miel
- 1 cuillerée à soupe d'eau
- 1 pointe de fleur de sel
- pollen frais

PRÉPARATION :

- **Dénoyotez** les dattes et **détaillez-les** en petits morceaux.
- **Versez** l'ensemble des ingrédients, sauf le pollen, dans un mixer et **mixez** jusqu'à l'obtention d'une pâte homogène.
- **Placez** du pollen dans un bol. **Formez** des petites boules de pâte entre vos mains et **roulez-les** dans le pollen.
- **Dégustez** cette collation saine pour faire le plein d'énergie !

Photos © Céline LAIR



Pub Bijenhof

Le coin des voyages, en Italie

En Italie, à Asti, dans le Piémont, dans un petit jardin, une sculpture montrant les abeilles s'occupant du monde".

Mais, comme c'est de l'art on voit ce que l'on veut !

34

Etienne Delforge



Le coin des voyages, en Afrique

Quelques photos de ruches vues en Afrique par mon voisin, apparemment en Zambie.

Elles seraient constituées d'un tronc rempli d'une sorte de paille dans laquelle les abeilles viendraient s'installer.

35

Jean-Manuel



Le coin des voyages, en Roumanie

Un extracteur en galvanisé

Bernard Delforge



L'abeille dans l'art

36



Bas-relief montrant une basse-cour avec volailles et une ruche avec abeilles. Au-dessus d'une fenêtre de l'ancienne école de la ville de Bruxelles, rue Locquenghien.

Claude Vin



"Les Apiculteurs" par Brueghel l'Ancien

"Les Apiculteurs" par Brueghel l'Ancien (vers 1568).

Réalisé alors que le peintre habitait Bruxelles, ce dessin à la plume

37



est actuellement conservé au Musée d'Etat de Berlin. Parmi les éléments significatifs de cette œuvre, nous pouvons noter l'utilisation de protections faciales et de ruches en vannerie. L'inscription en bas à gauche "*Dye den nest Weet dye Weeten dyen roft dy heeten*" peut être traduite par "qui Voit le nid le Voit qui le Vole l'a". L'historien P. Lindemans (1952) suggère qu'il s'agirait peut-être d'un dicton apicole du XVIème siècle. Le texte renvoie au personnage en haut à droite, sans doute un cueilleur d'essaim. Si une interprétation divergente (selon laquelle il s'empare d'un nid d'oiseau) existe également dans la littérature, le mystère perdurera, car la partie supérieure du dessin a été découpée et s'est perdue au fil de son histoire.

Sophie Dufresne



MATERIEL APICOLE

www.beeboxworld.com



STOCK • ATELIER • MAGASIN
ZI. DE FERNELMONT (NAMUR)



POINT DE RETRAIT

GRATUIT

SUR RDV À



TOURNAI - CHARLEROI - NAMUR - BRUXELLES



Vendredi 8 février 2019 à 20 heures
à l'Hôtel de ville de Wavre, salle des Templiers

Conférence

«**LA VIE SECRETE DES ABEILLES ET DES CHAMPIGNONS** –
La redécouverte d'un lien millénaire», par **Myriam**
Lefebvre, biologiste et photographe.*

39

Il aura fallu 30 ans à un mycologue américain passionné d'abeilles mellifères pour découvrir que celles-ci entretiennent depuis des millénaires un lien vital avec les mycéliums et les champignons de leur environnement.

Comment une partie si importante de la vie des abeilles a-t-elle pu se dérouler au nez et à la barbe des apidologues et de la communauté apicole ?

Les premières études scientifiques mettent en évidence un lien thérapeutique très significatif des extraits de mycéliums sur la santé et la durée de vie des abeilles.

Dans le contexte actuel où on peut de plus en plus difficilement prévenir la mort et la maladie des colonies, ces découvertes revêtent une importance capitale.

Mais quels sont ces mycéliums dont on parle de plus en plus souvent ? Quel rôle jouent-ils sur notre planète et comment peut-on expliquer leurs effets thérapeutiques sur les abeilles ?

L'exposé fera aussi le point sur l'immunité des abeilles et tentera d'expliquer pourquoi une espèce si prospère pendant des dizaines de milliers d'années s'est effondrée si rapidement à la fin du 20ème siècle.

Les champignons viendront-ils à la rescousse des abeilles ? La possibilité est réelle. Mais elle ne sera de longue durée que si tous les acteurs de la société civile, apicultrices et apiculteurs inclus, redeviennent responsables de la santé des abeilles mellifères.

entrée libre

Petite annonce

40

Wanted !

Une ruche Dadant 12 m'a été volée fin septembre. Il s'agit principalement d'un corps couleur taupe, de deux hausses (l'une rouge, l'autre blanche), et des cadres pour les trois parties, nourrisseur CS (rectangulaire jaune), grille à reine, couvre cadre plastique (complètement équipée). I

I manque le fond de ruche qui n'a pas été volé... La ruche est encirée et à toit plat en tôle. Si quelqu'un vous la propose à la vente, veuillez me contacter au 02/850. 58. 70. Merci d'avance.

Vincent

La Ferme aux Chiens S.C.R.L.

Rue des Fermes, 3 - 5081 Bovesse
Tél. 081/56 84 83



Matériel et produits apicoles

Matériel : ruches, extracteurs, nourrisseurs, bocaux, etc.

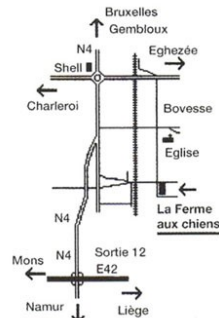
Produits de la ruche : propolis, miel, pollen, pommades, cire gaufrée 100% pure.

Matériel et produits pour la fabrication des bougies.

Location de salles



www.lafermeauxchiens.be



*Ouvert : les lundis, mercredis
et samedis
de 14 à 19 h
ou sur rendez-vous.*

Bruxelles m'abeilles

SOCIETE ROYALE D'APICULTURE
DE BRUXELLES ET SES ENVIRONS A.S.B.L.

Site : www.api-bxl.be
 Courriel: lerucherfleuri@api-bxl.be
 Siège social : Rue au Bois 365b bte 19 1150 Bruxelles
 TVA : BE 0414 816 441

Président : Yves ROBERTI LINTERMANS
 Oyenbrugstraat 40 – 1850 Grimbergen Tél : 02/270.98.86

Trésorier : Michèle POTVLIEGE compta@api-bxl.be

Secrétariat: Christine BAETENS rucherecole@api-bxl.be

Prêt de matériel de fonte de cire : Christine BAETENS cire@api-bxl.be

Prêt de matériel de miellerie : Raymond PEETERS miel@api-bxl.be
 Tel : 0478 44 30 61

Bibliothèque : Michel HUBERT bibliotheque@api-bxl.be
 Rue de la Rive, 37 – 1200 Bruxelles Tél : 0485/142 339

Atelier d'Encirage: Louis MONEGER encirage@api-bxl.be

Rucher d'élevage: Bernard DELFORGE rucherdelevage@api-bxl.be

Jardin d'Abeilles : Dieter TELEMANS et Moussa Taje
jardindabeilles@api-bxl.be

Balades botaniques : Michèle POTVLIEGE balades@api-bxl.be

cotisation 2019

Membre adhérent : 20 € (+5 € pour envoi à l'étranger) comprenant la revue Le Rucher Fleuri, tous les avantages aux membres, Assurance RC pour le rucher +1€ pour assurance rucher supplémentaire (l'adresse doit être envoyée au trésorier)
 À virer sur le nouveau compte **IBAN: BE20 5230 8090 5856** de la Société Royale d'Apiculture de Bruxelles et ses Environs, SRABE asbl

IV

LES RUCHERS MOSANS

A seulement 1 heure de Bruxelles ! Parking facile.

DU MATERIEL DE MIELLERIE DIFFERENT !

LA QUALITÉ INOX THOMAS AU SERVICE DE L'APICULTURE LOISIR.

Tout le matériel de travail au rucher.

Colonies sur cadres avec reine marquée.

La librairie apicole la mieux garnie.

VOTRE PARTENAIRE EN APICULTURE



CHAUSSÉE ROMAINE 109 – 5500 DINANT

Ouvert de 9 à 12 h et de 13 à 18 h

Fermé le dimanche – Tél : 082/22.24.19

Courriel : info@vrm.be


**La ferme
NOS PILIFS**
Cultivons nos différences.

EN ACHETANT DES PRODUITS
À LA FERME NOS PILIFS,
VOUS SOUTENEZ L'EMPLOI
DE 140 PERSONNES
EN SITUATION D'HANDICAP.

DISTRIBUTEUR
BIJENHOF

LARGE CHOIX
DE MATÉRIEL EN STOCK

POSSIBILITÉ DE COMMANDE
-> jardinerie@pilifs.be



ASBL LA FERME NOS PILIFS - 347 TRASSERSWEG 1120 BRUXELLES - 02 262 11 06 - WWW.FERMENOSPILIFS.BE

Editeur responsable: SRABE asbl, rue au Bois 365 B bte 19 – 1150 Bruxelles